

Návod na obsluhu pre obsluhu **Logamax plus GB172 T**

GB172-24 T50

6 720 644 043 (2015/10) SK



Pred obsluhou zariadenia si prosím pozorne prečítajte.

Buderus

Predslov

Vážená zákazníčka, vážený zákazník,

Teplu je náš element už viac ako 275 rokov. Od začiatku vkladáme celú našu energiu a starostlivosť do toho, aby sme pre vyvinuli individuálne riešenia pre príjemnú klímu vo Vašom obydľí.

Či sa jedná o teplo, teplú vodu alebo ventiláciu, s výrobkom od spoločnosti Buderus dostanete vysoko účinnú vykurovaciu techniku s osvedčenou kvalitou od firmy Buderus, ktorá Vám bude dlho a spoľahlivo poskytovať pohodlie.

Naše výrobky vyrábame podľa najnovších technológií a dbáme na to, aby boli navzájom efektívne zladené. Vždy pritom kladieme dôraz na hospodárnosť zariadení a ich nezávadnosť voči životnému prostrediu.

Ďakujeme, že ste sa rozhodli pre našu spoločnosť a tým aj pre efektívne využívanie energie a zároveň vysoký komfort. Aby Vaše zariadenia spoľahlivo pracovali po dlhú dobu, prečítajte si prosím pozorne návod tento na obsluhu. Ak by sa napriek tomu vyskytli problémy, obráťte sa prosím na Vášho servisného technika. Rád Vám kedykoľvek poskytne ďalšiu podporu.

Čo robiť ak náhodou nemôžete zastihnúť Vášho servisného technika? V takom prípade sú tu pre Vás po celý deň pracovníci našej zákazníckej služby!

Želáme vám veľa radosti s Vaším novým výrobkom značky Buderus!

Váš tím firmy Buderus

Obsah

1	Vysvetlenie symbolov a bezpečnostných pokynov	3
1.1	Vysvetlivky symbolov	3
1.2	Všeobecné bezpečnostné pokyny	3
2	Údaje o zariadení	4
2.1	Správne používanie podľa určenia	4
2.2	Údaje k danému typu plynového kotla	4
2.3	Typové označenie	4
2.4	Údaje o výrobku týkajúce sa spotreby energie	5
3	Príprava prístroja na prevádzku	6
3.1	Prehľad prípojok	6
3.2	Otvorenie plynového uzáveru	6
3.3	Otvorenie servisných kohútov	6
3.4	Kontrola tlaku vykurovacej vody	6
3.5	Doplnenie vody do vykurovacieho zariadenia	7
4	Obsluha	7
4.1	Prehľad ovládacích prvkov	8
4.2	Zobrazenia na displeji	9
4.3	Zapínanie/vypínanie	9
4.4	Zapnutie vykurovania	9
4.4.1	Zapnutie/vypnutie vykurovacej prevádzky	9
4.4.2	Nastavenie maximálnej teploty výstupu	10
4.5	Nastavenie prípravy TUV	10
4.5.1	Zapnutie/vypnutie prevádzky TUV	10
4.5.2	Nastavenie teploty teplej vody	11
4.6	Nastavenie regulačného systému	11
4.7	Zapnutie/vypnutie letnej prevádzky	11
4.8	Nastavenie protimrazovej ochrany	12
5	Pokyny na úsporu energie	12
6	Odstraňovanie porúch	12
7	Údržba	13
8	Ochrana životného prostredia/likvidácia odpadu	13
9	Stručný návod	14

1 Vysvetlenie symbolov a bezpečnostných pokynov

1.1 Vysvetlivky symbolov

Výstražné upozornenia



Výstražné upozornenia sú v texte označené výstražným trojuholníkom. Okrem toho výstražné výrazy označujú druh a intenzitu následkov v prípade nedodržania opatrení na odvrátenie nebezpečenstva.

Sú definované nasledovné výstražné výrazy, ktoré môžu byť použité v tomto dokumente:

- **UPOZORNENIE** znamená, že môže dôjsť k vecným škodám.
- **POZOR** znamená, že môže dôjsť k ľahkým až stredne ťažkým zraneniam osôb.
- **VAROVANIE** znamená, že môže dôjsť k ťažkým až život ohrozujúcim zraneniam.
- **NEBEZPEČENSTVO** znamená, že dôjde k ťažkým až život ohrozujúcim zraneniam.

Dôležité informácie



Dôležité informácie bez ohrozenia osôb alebo vecí sú označené symbolom uvedeným vedľa nich.

Ďalšie symboly

Symbol	Význam
▶	Činnosť
→	Odkaz na iné miesta v dokumente
•	Vymenovanie / položka v zozname
–	Vymenovanie / položka v zozname (2. rovina)

Tab. 1

1.2 Všeobecné bezpečnostné pokyny

Pokyny pre cieľovú skupinu

Tento návod na obsluhu je určený pre prevádzkovateľa vykurovacieho zariadenia.

Je nutné dodržiavať inštrukcie uvedené vo všetkých návodoch. V prípade nedodržania pokynov môže dôjsť k vecným škodám a zraneniam osôb, až s následkom smrti.

- ▶ Pred začiatkom obsluhy si prečítajte návody na obsluhu (kotla, regulátora vykurovania, atď.) a majte ich odložené tak, aby boli k dispozícii.
- ▶ Dodržujte bezpečnostné a výstražné upozornenia.

Správne použitie

Výrobok sa smie používať len na ohrev vykurovacej vody a prípravu teplej vody v uzatvorených vykurovacích zariadeniach s teplou vodou.

Akékoľvek iné použitie nie je správne. Na škody v dôsledku porušenia týchto ustanovení sa nevzťahuje záruka.

V prípade zápachu plynu

V prípade úniku plynu hrozí nebezpečenstvo explózie. V prípade zápachu plynu dodržujte nasledovné pravidlá správania sa.

- ▶ Zabráňte tvoreniu plameňa alebo iskier:
 - Nefajčite, nepoužívajte zapaľovač ani zápalky.
 - Nezapínajte elektrické spínače, nevyťahujte zástrčku.
 - Netelefonujte a nezvoňte zvončekom.
- ▶ Zatvorte prívod plynu pomocou hlavného uzáveru alebo na plynometri.
- ▶ Otvorte okná a dvere.
- ▶ Varujte všetkých obyvateľov a opustite budovu.
- ▶ Zabráňte vstupu ďalších osôb do budovy.
- ▶ Keď ste mimo budovy: Informujte hasičov, políciu a plynársky podnik.

Nebezpečenstvo ohrozenia života otrávením spalinami

V prípade úniku plynu hrozí nebezpečenstvo ohrozenia života. V prípade poškodených alebo netesných vedení spalin alebo zápachu plynu dodržujte nasledovné pravidlá správania sa.

- ▶ Vypnite zdroj tepla.
- ▶ Otvorte okná a dvere.
- ▶ Prípadne varujte všetkých obyvateľov a opustite budovu.
- ▶ Zabráňte vstupu ďalších osôb do budovy.
- ▶ Informujte špecializovanú firmu s oprávnením.
- ▶ Nedostatky dajte ihneď odstrániť.

Revízia a údržba

Nevykonanie alebo chybné vykonanie čistenia, revízie alebo údržby môže mať za následok vznik vecných škôd a/alebo zranení osôb, až s následkom smrti.

- ▶ Práce dajte vykonať iba špecializovanej firme s oprávnením.
- ▶ Nedostatky dajte ihneď odstrániť.
- ▶ Raz ročne dajte špecializovanej firme s oprávnením vykonať revíziu zariadenia a potrebné údržbové a čistiace práce.
- ▶ Dajte zdroj tepla vyčistiť minimálne každé dva roky.
- ▶ Odporúčame Vám uzatvoriť so špecializovanou firmou s oprávnením zmluvu o ročnej revízii a údržbe v potrebnom rozsahu.

Prestavba a opravy

Neodborne vykonané zmeny na kotle alebo iných častiach vykurovacieho zariadenia môžu spôsobiť poranenia osôb a/alebo vecné škody.

- ▶ Práce dajte vykonať iba špecializovanej firme s oprávnením.
- ▶ Nikdy nedemontujte plášť kotla.
- ▶ Na kotle ani na iných častiach vykurovacieho zariadenia nevykonávajte žiadne zmeny.
- ▶ V žiadnom prípade neuzatvárajte vývod poistných ventilov. Vykurovacie zariadenia so zásobníkom teplej vody: Počas rozkurovania môže z poistného ventilu zásobníka teplej vody vytekať voda.

Prevádzka závislá od vzduchu v miestnosti

Ak kotol odoberá spaľovací vzduch z miestnosti, musí byť v miestnosti inštalácie zariadenia zabezpečená dostatočná ventilácia.

- ▶ Nezmenšujte ani neuzatvárajte otvory prívodu a odvodu vzduchu v dverách, oknách ani stenách.
- ▶ Na základe konzultácie s odborným pracovníkom zabezpečte, aby boli dodržané požiadavky týkajúce sa ventilácie:
 - v prípade stavebných zmien (napr. výmene okien a dverí)
 - v prípade dodatočnej montáže prístrojov, ktoré majú vývod použitého vzduchu do vonkajšieho priestoru (napr. ventilátorov použitého vzduchu, kuchynských ventilátorov alebo klimatizácií).

Spaľovací vzduch/vzduch v miestnosti

Vzduch v miestnosti inštalácie nesmie obsahovať zápalné ani chemicky agresívne látky.

- ▶ V blízkosti kotla nepoužívajte ani neskladujte žiadne horľavé ani explozívne materiály (papier, benzín, riedidlá, farby, atď.).
- ▶ V blízkosti kotla nepoužívajte ani neskladujte žiadne látky podporujúce koróziu (rozpúšťadlá, lepidlá, čistiace prostriedky obsahujúce chlór, atď.).

Bezpečnosť elektrických zariadenia pre použitie v domácnosti a na podobné účely

Aby sa zabránilo ohrozeniu elektrickými prístrojmi, platia podľa EN 60335-1 nasledovné pravidlá:

„Tento prístroj môžu používať deti staršie ako 8 rokov a osoby so zníženými fyzickými, senzorickými alebo mentálnymi schopnosťami alebo osoby s nedostatočnými skúsenosťami a vedomosťami iba vtedy, ak sú pod dozorom alebo ak boli poučené o bezpečnej obsluhu prístroja a rozumejú nebezpečenstvám, ktoré by mohol spôsobiť. Deti sa s prístrojom nesmú hrať. Čistenie ani užívateľskú údržbu nesmú vykonávať deti bez dozoru.“

„V prípade, že je poškodený sieťový kábel, musí ho vymeniť výrobca alebo jeho servisný technik alebo osoba s podobnou kvalifikáciou, aby sa zabránilo ohrozeniu.“

2 Údaje o zariadení**2.1 Správne používanie podľa určenia**

Kotol sa môže osadiť len v zatvorených systémoch prípravy teplej vody a vykurovacích systémoch podľa normy EN 12828.

Iné použitie nie je správne. Na škody vzniknuté v dôsledku porušenia týchto inštrukcií sa nevzťahuje záruka.

Použitie zariadenia na podnikateľské a priemyselné účely za účelom výroby tepla pre príslušné procesy je vylúčené.

Upozornenia týkajúce sa povolených prevádzkových podmienok sú uvedené v Návoде na montáž a údržbu pre odborných pracovníkov.

2.2 Údaje k danému typu plynového kotla

Konštrukcia a prevádzka zodpovedá európskym ako aj doplňujúcim národným požiadavkám. Zhoda s označením CE bola preukázaná.

Vyhlásenie o zhode výrobku môžete obdržať na požiadanie. V tejto veci sa obráťte na adresu uvedenú na zadnej strane tohto návodu.

Spĺňa požiadavky na kondenzačný kotol v zmysle predpisov o vykurovacích zariadeniach.

Podľa zákona č. 90/1998 Z.z. o stavebných výrobkoch, časť prvá § 3 a časť druhá § 6 a 7,

a podľa prílohy č. 1 a č. 2 zákona spĺňa požiadavky, kladené na nízko-teplotné vykurovacie kotly. Produkcia oxidov dusíka, stanovených v súlade s podmienkami certifikácie podľa normy EN 677, dosahuje u vykurovacích kotlov hodnotu pod 80 mg/kWh.

Zariadenie je odskúšané podľa EN 677.

2.3 Typové označenie

Kotol Logamax plus **GB172-24 T50** je plynový kondenzačný kotol so zabudovaným čerpadlom vykurovania, 3-cestným ventilom a zabudovaným zásobníkom TUV s nepriamym ohrevom.

2.4 Údaje o výrobku týkajúce sa spotreby energie

Nasledovné údaje o výrobku zodpovedajú požiadavkám nariadení EÚ č. 811/2013 a č. 812/2013 dopĺňujúcim smernicu 2010/30/EÚ.

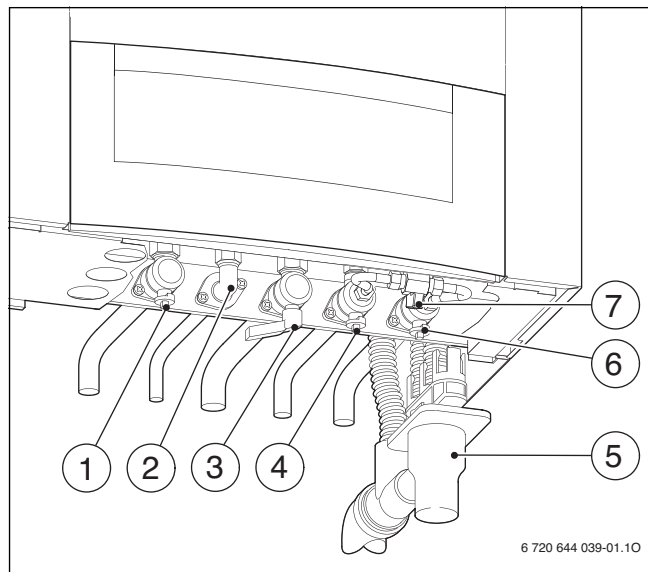
Údaje o výrobku	Symbol	Jednotka	7 716 701 396
Typ výrobku	-	-	GB172-24 T50
Kondenzačný kotol	-	-	áno
Kombinované vykurovacie zariadenie	-	-	áno
Menovitý tepelný výkon	P_{rated}	kW	23
Energetická účinnosť priestorového vykurovania v závislosti od ročného obdobia	η_s	%	93
Trieda energetickej účinnosti	-	-	A
Využitelný tepelný výkon			
V prípade menovitého tepelného výkonu a vysokoteplotnej prevádzky ¹⁾	P_4	kW	22,8
V prípade 30 % menovitého tepelného výkonu a nízokoteplotnej prevádzky ²⁾	P_1	kW	7,6
Stupeň účinnosti			
V prípade menovitého tepelného výkonu a vysokoteplotnej prevádzky ¹⁾	η_4	%	87,6
V prípade 30 % menovitého tepelného výkonu a nízokoteplotnej prevádzky ²⁾	η_1	%	97,8
Spotreba pomocného prúdu			
Pri plnej záťaži	$e_{l,max}$	kW	0,036
Pri čiastočnej záťaži	$e_{l,min}$	kW	0,015
V stave prevádzkovej pohotovosti	P_{SB}	kW	0,002
Ostatné údaje			
Strata tepla v stave prevádzkovej pohotovosti	P_{stby}	kW	0,090
Spotreba energie zapalovacieho plameňa	P_{ign}	kW	0
Emisia oxidu dusnatého	NOx	mg/kWh	39
Hladina akustického tlaku v interiéroch	L_{WA}	dB(A)	48
Ďalšie údaje týkajúce sa kombinovaných vykurovacích zariadení			
Uvádzaný záťažový profil	-	-	XL
Denná spotreba elektrického prúdu	Q_{elec}	kWh	0,149
Ročná spotreba elektrického prúdu	AEC	kWh	33
Denná spotreba paliva	Q_{fuel}	kWh	24,459
Ročná spotreba paliva	AFC	GJ	19
Energetická účinnosť pri príprave teplej vody	η_{wh}	%	81
Trieda energetickej účinnosti prípravy teplej vody	-	-	A

Tab. 2 List s údajmi o energetickej spotrebe výrobku

- 1) Vysokoteplotný režim znamená návratnú teplotu 60 °C na vstupe tepelného zdroja a napájajúcu teplotu 80 °C na výstupe tepelného zdroja.
- 2) Nízka teplota znamená v prípade kondenzačných kotlov 30 °C, v prípade nízokoteplotných kotlov 37 °C a v prípade ostatných tepelných zdrojov 50 °C, pokiaľ ide o návratnú teplotu (na vstupe tepelného zdroja).

3 Príprava prístroja na prevádzku

3.1 Prehľad prípojok

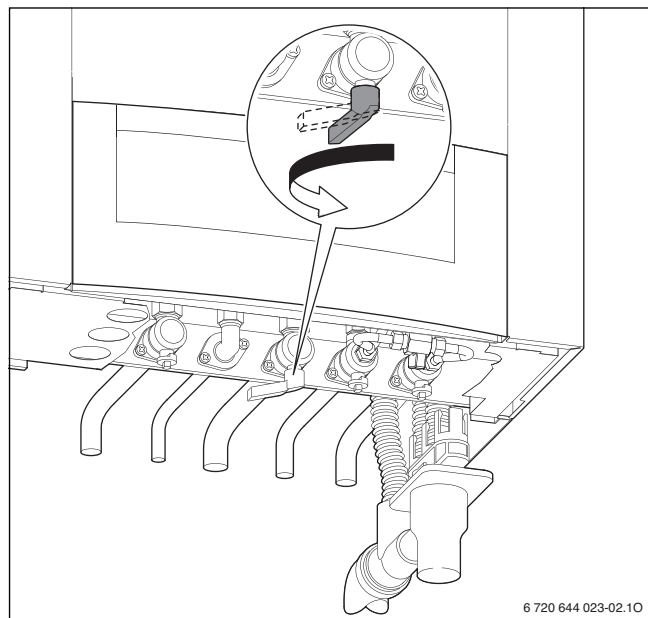


Obr. 1

- [1] Kohút výstupu vykurovania (príslušenstvo)
- [2] TUV
- [3] Plynový uzáver (príslušenstvo)
- [4] Kohút studenej vody (príslušenstvo)
- [5] Lievikový sífón (príslušenstvo)
- [6] Kohút spiatočky vykurovania (príslušenstvo)
- [7] Zariadenie pre dopĺňanie

3.2 Otvorenie plynového uzáveru

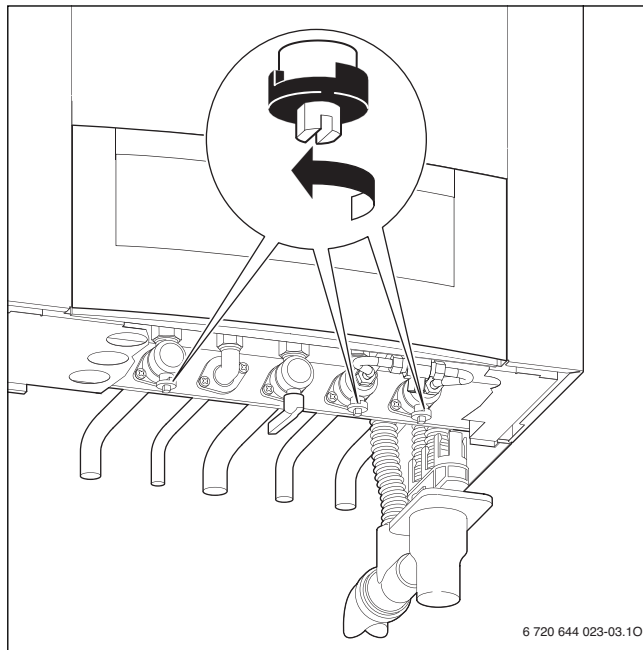
- ▶ Stlačte rukoväť a otočte ju doľava až na doraz (ak je rukoväť v smere prúdenia = otvorený).



Obr. 2

3.3 Otvorenie servisných kohútov

- ▶ Štvorhran otočte kľúčom potiaľ, kým zárez nie je otočený v smere prúdenia (viď malý obrázok). Zárez priečne k smeru prúdenia = zatvorený.

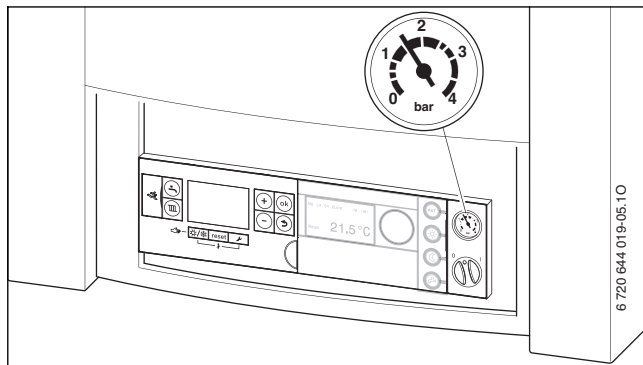


Obr. 3

3.4 Kontrola tlaku vykurovacej vody

Bežný prevádzkový tlak je 1 až 2 bar.

Ak je potrebná vyššia nastavená hodnota, povie Vám ju Váš technik.



Obr. 4

3.5 Doplňenie vody do vykurovacieho zariadenia



POZOR: Môže dôjsť k poškodeniu prístroja.

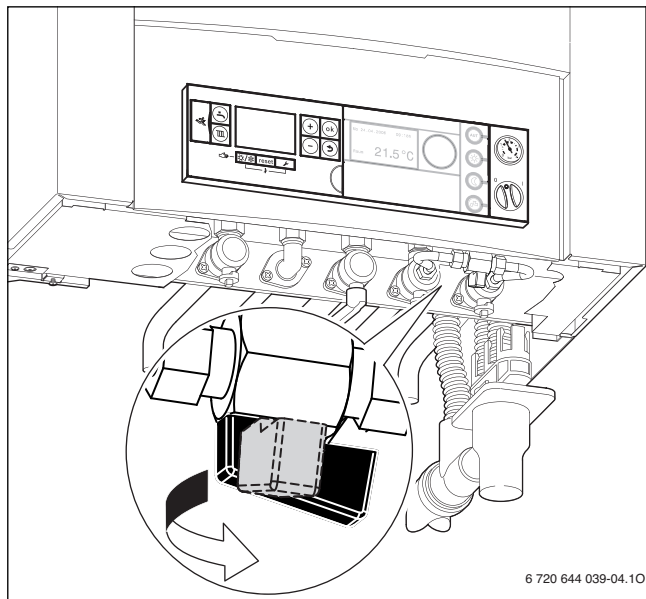
- Vykurovaciu vodu dopĺňajte iba ak je zariadenie studené.



Plniace zariadenie sa nachádza v dolnej časti zariadenia (→ obr. 5).

Maximálny tlak 3 bar, pri najvyššej teplote vykurovacej vody, nesmie byť prekročený (otvorí sa poistný ventil).

- Otvorte plniace zariadenie a naplňte vykurovacie zariadenie.



Obr. 5

- Zatvorte plniace zariadenie.

4 Obsluha

Tento návod na obsluhu sa vzťahuje iba na kotol.

V závislosti od použitého regulačného systému sa líši ovládanie niektorých funkcií.

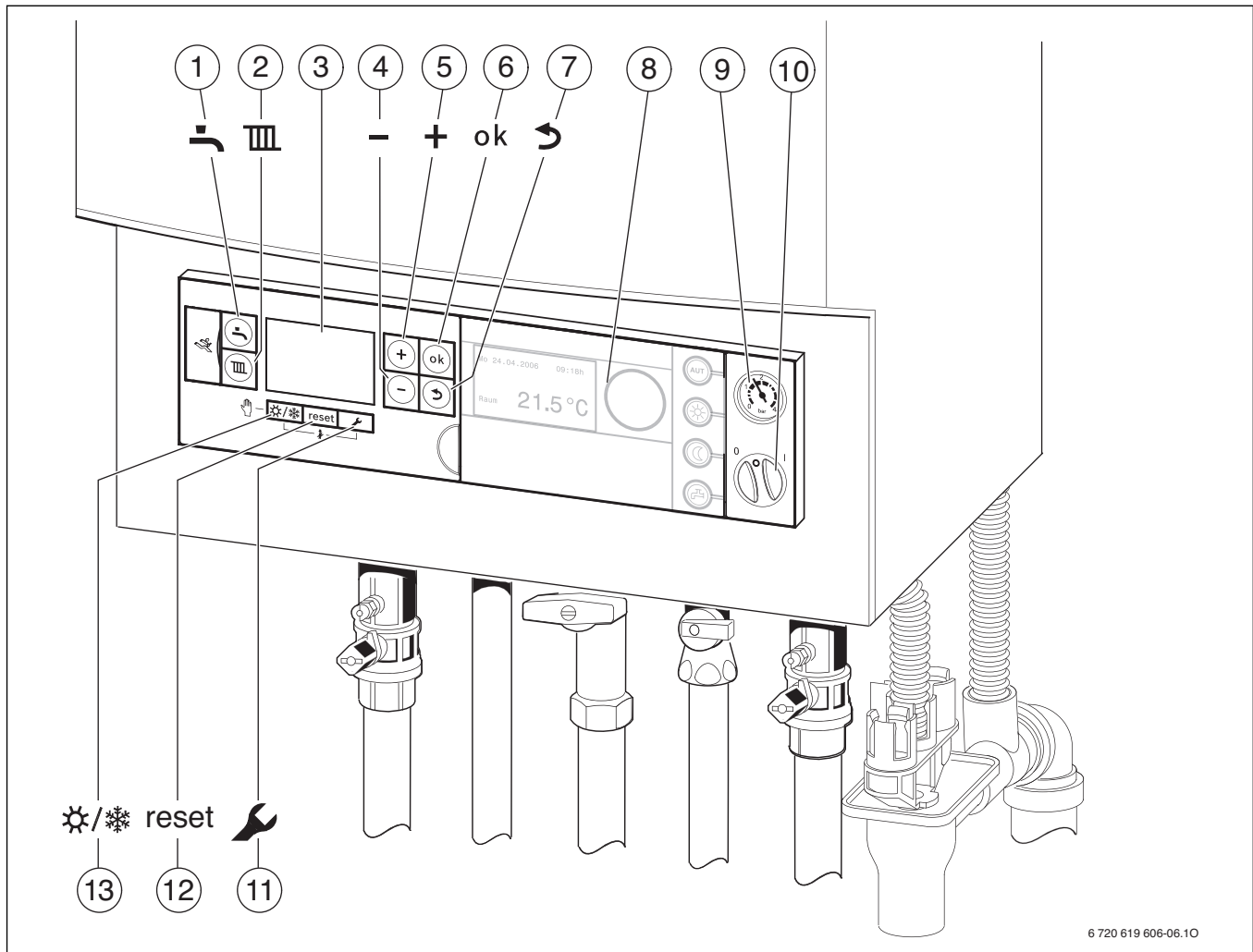
Je možné využiť nasledovné možnosti regulačného systému:

- ovládaciu jednotku RC35 zabudovanú v kotle, → obr. 6, [8].
- externú ovládaciu jednotku RC35
- regulačný systém Logamatic 4000



Ďalšie pokyny nájdete v Návode na obsluhu regulačného systému.

4.1 Prehľad ovládacích prvkov

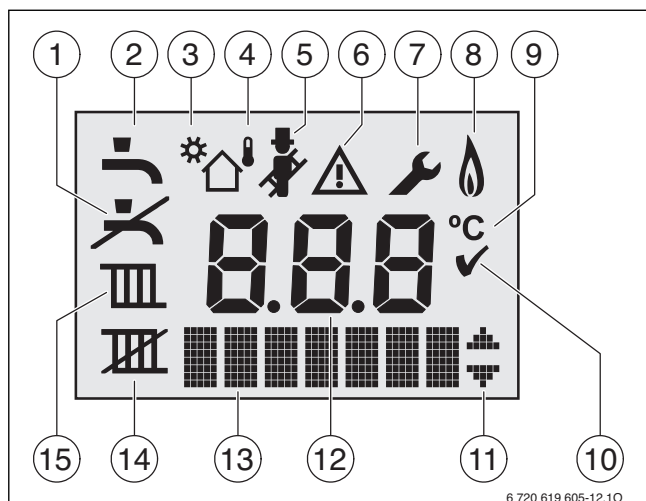


6 720 619 606-06.10

Obr. 6

- | | |
|----------------------------|---|
| [1] Tlačidlo „TUV“ | [8] Sem je možné namontovať ovládaciu jednotku napr. Logamatic RC35 (príslušenstvo) |
| [2] Tlačidlo „Vykurovanie“ | [9] Manometer |
| [3] Displej | [10] Hlavný vypínač |
| [4] Tlačidlo „Mínus“ | [11] Tlačidlo „Servis“ |
| [5] Tlačidlo „Plus“ | [12] Tlačidlo „reset“ |
| [6] Tlačidlo „OK“ | [13] Tlačidlo „Letná/zimná prevádzka“ |
| [7] Tlačidlo „Spät“ | |

4.2 Zobrazenia na displeji



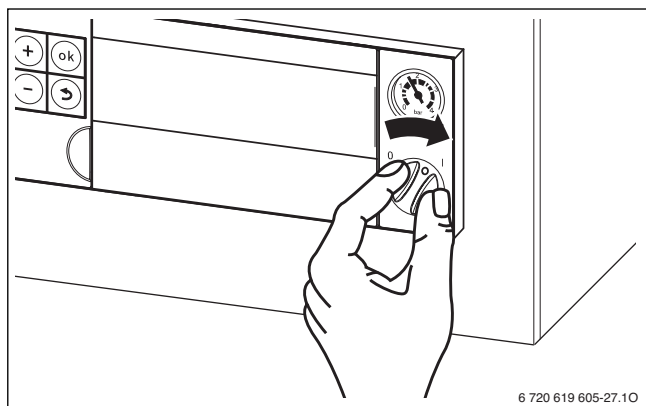
Obr. 7 Zobrazenia na displeji

- [1] Žiadna prevádzka TUV
- [2] Prevádzka TUV
- [3] Prevádzka solárneho systému
- [4] Prevádzka regulovaná podľa poveternostných podmienok (regulačný systém so snímačom vonkajšej teploty)
- [5] Prevádzka „Kominár“
- [6] Porucha
- [7] Servisná prevádzka
- [6 + 7] Prevádzka údržby
- [8] Prevádzka horáka
- [9] Jednotka teploty °C
- [10] Uloženie úspešné
- [11] Zobrazenie ďalších podmenu/servisných funkcií, možnosť listovania pomocou tlačidla + a tlačidla -
- [12] Alfanumerické zobrazenie (napr. teplota)
- [13] Textový riadok
- [14] Žiadna vykurovacia prevádzka
- [15] Vykurovacia prevádzka

4.3 Zapínanie/vypínanie

Zapínanie

- ▶ Zapnite kotol pomocou hlavného vypínača. Displej svieti a po krátkom čase zobrazí teplotu kotla.



Obr. 8

- i** Po každom zapnutí sa spustí program plnenia sifónu. Po dobu cca. 15 minút je kotol v prevádzke na minimálny vykurovací výkon, aby sa naplnil sifón kondenzátom. Keď je aktívny program plnenia sifónu, bliká symbol .

Vypínanie

- ▶ Vypnite kotol pomocou hlavného vypínača. Displej zhasne.
- ▶ Ak sa má kotol uviesť na dlhšiu dobu mimo prevádzku: Dodržujte ochranu proti mrazu (→ kapitola 4.8).

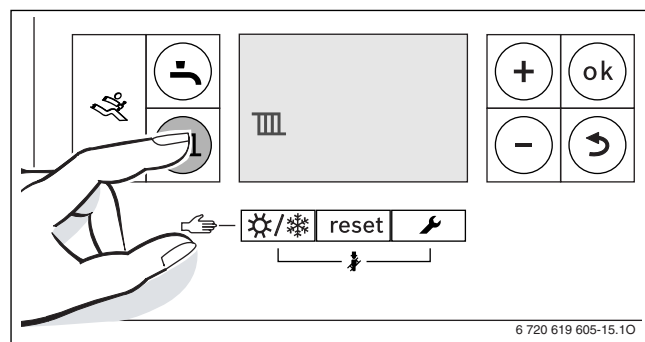


Kotol má ochranu proti zablokovaniu čerpadla vykurovania, ktorá zabráni zatumnutiu čerpadla po dlhšej odstavke. V prípade vypnutia kotla nebude funkčná ani ochrana proti zablokovaniu čerpadla.

4.4 Zapnutie vykurovania

4.4.1 Zapnutie/vypnutie vykurovacej prevádzky

- ▶ Stlačte tlačidlo dovedy, kým na displeji nebude blikáť symbol alebo .



Obr. 9 Indikácia vykurovacej prevádzky

- ▶ Stlačte tlačidlo + alebo tlačidlo -, čím zapnete alebo vypnete vykurovaciu prevádzku:
 - = vykurovacia prevádzka
 - = žiadna vykurovacia prevádzka



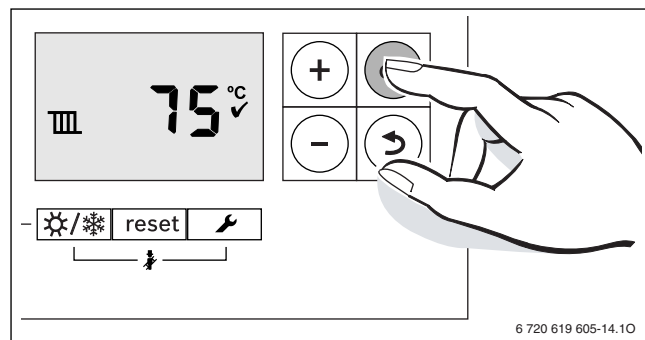
UPOZORNENIE: Nebezpečenstvo zamrznutia vykurovacieho zariadenia. V prípade vypnutia vykurovacej prevádzky nie je zariadenie chránené proti zamrznutiu.

- ▶ V prípade, že hrozí nebezpečenstvo mrazu, zabezpečte ochranu proti mrazu (→ str. 12).



V prípade nastavenia „žiadna vykurovacia prevádzka“ nie je možné aktívovať vykurovaciu prevádzku pomocou pripojeného regulačného systému.

- ▶ Ak si želáte uložiť nastavenie, stlačte tlačidlo **ok**. Na krátku dobu sa zobrazí symbol .



Obr. 10 Indikácia vykurovacej prevádzky

Ak je horák zapnutý, zobrazí sa symbol .

4.4.2 Nastavenie maximálnej teploty výstupu

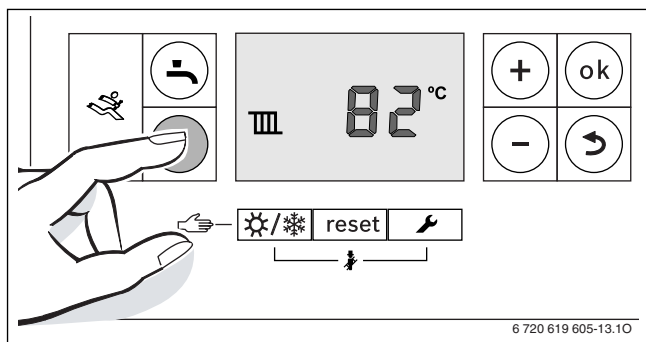
Maximálnu teplotu výstupu je možné nastaviť medzi 30 °C a 82 °C¹⁾. Na displeji sa zobrazuje aktuálna teplota výstupu.



V prípade podlahových vykurovaní dajte pozor na maximálnu povolenú teplotu výstupu.

V prípade zapnutej vykurovacej prevádzky:

- ▶ Stlačte tlačidlo . Na displeji bliká nastavená maximálna teplota výstupu a zobrazí sa symbol .



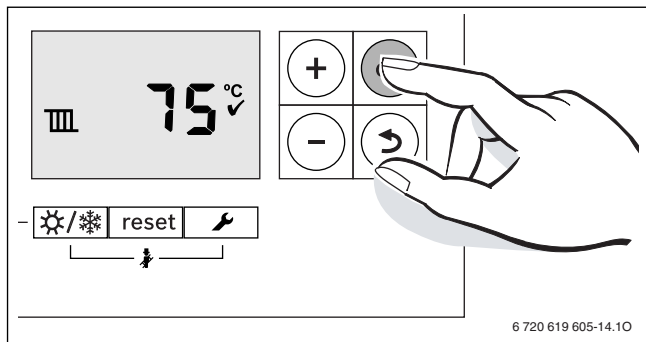
Obr. 11

- ▶ Ak chcete nastaviť želanú teplotu výstupu, stlačte tlačidlo + alebo tlačidlo -.

Teplota výstupu	Príklad použitia
cca. 50 °C	Podlahové vykurovanie
cca. 75 °C	Vykurovanie radiátormi
cca. 82 °C	Vykurovanie konvektormi

Tab. 3 Maximálna výstupná teplota

- ▶ Ak si želáte uložiť nastavenie, stlačte tlačidlo **ok**. Na krátku dobu sa zobrazí symbol .

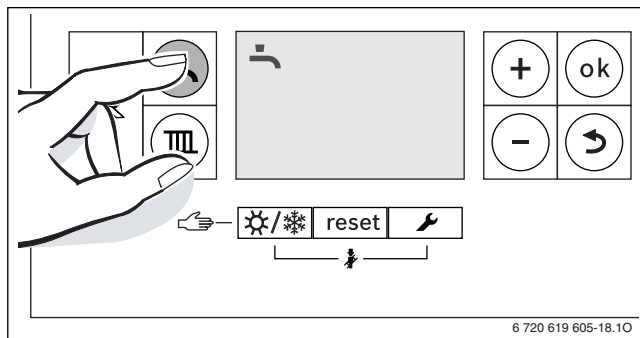


Obr. 12

4.5 Nastavenie prípravy TUV

4.5.1 Zapnutie/vypnutie prevádzky TUV

- ▶ Stláčajte tlačidlo dovedy, kým na displeji nebude blikať symbol alebo .



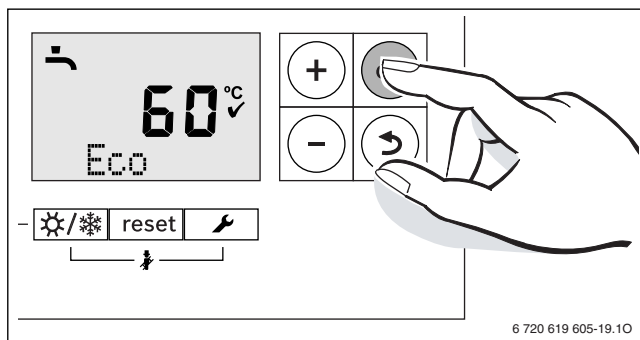
Obr. 13 Indikácia prevádzky TUV

- ▶ Ak chcete nastaviť želanú prevádzku TUV, stlačte tlačidlo + alebo tlačidlo - :
 - = prevádzka TUV
 - + **Eco** = úsporná prevádzka
 - = žiadna prevádzka TUV



V prípade nastavenia „žiadna prevádzka TUV“ nie je možné aktivovať prevádzku TUV pomocou pripojeného regulačného systému.

- ▶ Ak si želáte uložiť nastavenie, stlačte tlačidlo **ok**. Na krátku dobu sa zobrazí symbol .



Obr. 14 Indikácia úspornej prevádzky

Ak je horák zapnutý, zobrazí sa symbol .

Prevádzka TUV alebo úsporná prevádzka?

Kotly so zásobníkom TUV:


- **Prevádzka TUV**
Keď teplota v zásobníku TUV klesne o viac ako 8 K (°C) pod nastavenú teplotu, zásobník TUV sa znova zohreje na nastavenú teplotu. Následne kotol spustí vykurovaciu prevádzku.
- **Úsporná prevádzka**
Keď teplota v zásobníku TUV klesne o viac ako 16 K (°C) pod nastavenú teplotu, zásobník TUV sa znova zohreje na nastavenú teplotu. Následne kotol spustí vykurovaciu prevádzku.

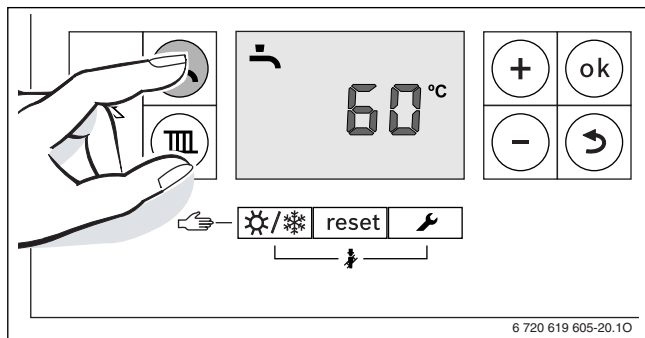
U GB172-24K:

- **Prevádzka TUV**
Kotol bude stále udržiavať nastavenú teplotu. Vďaka tomu pri odbere TUV nebude treba dlho čakať. Preto sa kotol zapne aj v prípade, že sa neodoberá žiadna TUV.
- **Úsporná prevádzka**
Ohrev na nastavenú teplotu nastane až v prípade odberu TUV.


1) Maximálnu hodnotu môže znížiť servisný technik.

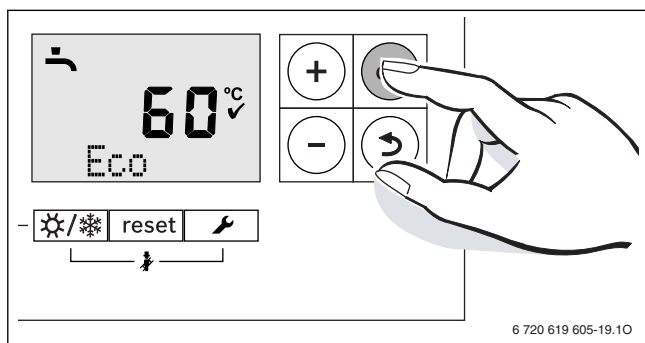
4.5.2 Nastavenie teploty teplej vody

- ▶ Nastavte prevádzku TUV alebo úspornú prevádzku (→ str. 10).
- ▶ Stlačte tlačidlo . Nastavená teplota TUV bliká.



Obr. 15

- ▶ Stlačte tlačidlo + alebo tlačidlo -, aby ste nastavili želanú teplotu TUV medzi 40 a 60 °C.
- ▶ Ak si želáte uložiť nastavenie, stlačte tlačidlo **ok**. Na krátku dobu sa zobrazí symbol .



Obr. 16



Kvôli zabráneniu znečistenia baktériami (napr. legionelami) Vám odporúčame nastaviť teplotu TUV aspoň na 55 °C.

Kotly so zásobníkom TUV:



VAROVANIE: Nebezpečenstvo obarenia!

- ▶ Teplotu v normálnej prevádzke nenastavujte na vyššiu hodnotu ako 60 °C.

4.6 Nastavenie regulačného systému

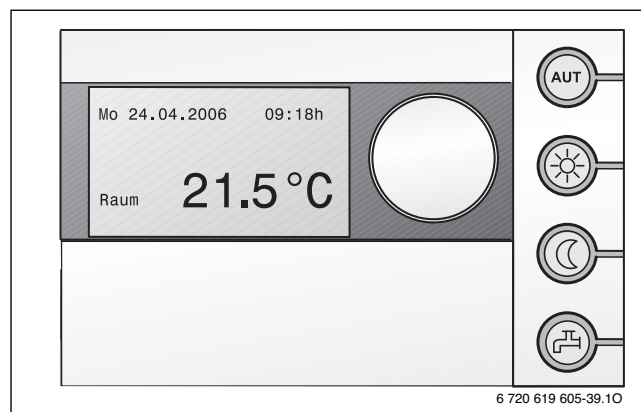


V prípade pripájania regulačného systému sa zmenia niektoré tu popísané funkcie. Regulačný systém a základný regulátor komunikujú na základe nastavených parametrov.



Dodržiňte pokyny uvedené v návode na obsluhu použitého regulačného systému. Tam zistíte,

- ▶ ako môžete nastaviť prevádzkový režim a vykurovaciu krivku v prípade regulácie podľa vonkajšej teploty,
- ▶ ako môžete nastaviť teplotu v miestnosti,
- ▶ ako máte vykurovať hospodárne a šetriť energiu.



Obr. 17 Príklad ovládacej jednotky RC35 (príslušenstvo)

4.7 Zapnutie/vypnutie letnej prevádzky


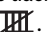
Čerpadlo kúrenia a tým aj vykurovanie je vypnuté. Dodávka TUV ako aj el. napájanie regulačného systému zostanú zachované.

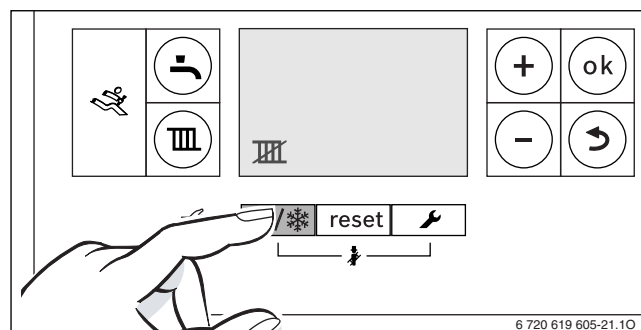


UPOZORNENIE: Nebezpečenstvo zamrznutia vykurovacieho zariadenia. Počas letnej prevádzky je aktívna len ochrana prístroja proti mrazu.


- ▶ V prípade, že hrozí nebezpečenstvo mrazu, zabezpečte ochranu proti mrazu (→ str. 12).

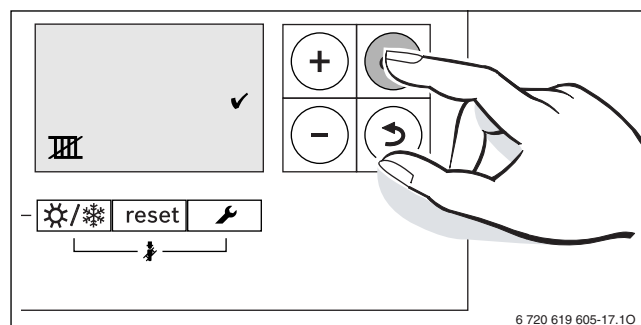
Ručné zapnutie režimu letnej prevádzky:

- ▶ Stláčajte tlačidlo  dovedy, kým na displeji nebude blikať symbol .






Obr. 18

- ▶ Ak si želáte uložiť nastavenie, stlačte tlačidlo **ok**. Na krátku dobu sa zobrazí symbol .



Obr. 19

Ručné vypnutie režimu letnej prevádzky:

- ▶ Stláčajte tlačidlo  dovedy, kým na displeji nebude blikať symbol .
- ▶ Ak si želáte uložiť nastavenie, stlačte tlačidlo **ok**. Na krátku dobu sa zobrazí symbol .

Ďalšie pokyny nájdete v Návode na obsluhu regulačného systému.

4.8 Nastavenie protimrazovej ochrany


Protimrazová ochrana vykurovacieho zariadenia:

- ▶ Nastavte maximálnu teplotu výstupu na 30 °C (→ kapitola 4.4.2).
- alebo- ak chcete nechať prístroj vypnutý:
- ▶ Nechajte si od kúrenára primiešať prostriedok protimrazovej ochrany (viď návod na inštaláciu) do vykurovacej vody a vypustíť okruh TUV.

Ďalšie pokyny nájdete v Návode na obsluhu regulačného systému.

Protimrazová ochrana zásobníka:

Protimrazová ochrana zásobníka je zabezpečená aj v prípade vypnutia prípravy TUV.

- ▶ Nastavte režim „Žiadna prevádzka TUV“  (→ kapitola 4.5.1).

5 Pokyny na úsporu energie

Úsporné vykurovanie

Kotol je skonštruovaný tak, aby boli jeho spotreba plynu a zaťažovanie životného prostredia čo možno najnižšie a aby poskytoval veľké pohodlie. Prívod plynu do horáka sa reguluje v závislosti od príslušnej potreby tepla v byte. V prípade menšieho potrebného tepla pracuje kotol ďalej s malým plameňom. Kúrenári tento proces nazývajú stála regulácia. Vďaka stálej regulácii sú výkyvy teplôt malé a teplo sa v miestnostiach rozdeľuje rovnomerne. Tak sa môže stať, že kotol je v prevádzke dlhší čas, ale napriek tomu spotrebuje menej plynu v porovnaní s kotlom, ktorý sa stále zapína a vypína.

Revízia/údržba

Aby boli spotreba plynu a zaťaženie životného prostredia dlhodobo čo možno najnižšie, odporúčame Vám uzavrieť s autorizovanou špecializovanou firmou zmluvu o vykonávaní údržby a revízie s vykonaním revízie raz za rok a údržby podľa potreby.

Regulácia kúrenia

V Nemecku je podľa § 12 Nariadenia o úspore energie (EnEV) predpísaná regulácia vykurovania s priestorovým regulátorom alebo regulátorom podľa vonkajšej teploty a termostatickými ventilmi.

Ďalšie inštrukcie si môžete prečítať v príslušnom návode na inštaláciu a obsluhu regulátora.

Termostatické ventily

Aby ste dosiahli aktuálne nastavenú priestorovú teplotu, úplne otvorte termostatické ventily. Až v prípade, že sa po dlhšej dobe nepodarilo dosiahnuť želanú teplotu, môžete priestorovú teplotu zmeniť pomocou regulátora.

Podlahové vykurovanie

Teplotu výstupu nenastavujte vyššie ako je maximálna teplota výstupu odporúčaná výrobcom.

Vetrание

Pri vetraní nenechávajte okná čiastočne otvorené. V opačnom prípade bude miestnosť trvale strácať teplo bez toho, aby sa výraznejšie zlepšil vzduch v miestnosti. Radšej okná na krátky čas úplne otvorte.

Počas vetrania zatvorte termostatické ventily.

Cirkulačné čerpadlo

Prípadné cirkulačné čerpadlo pre TUV nastavte pomocou časového programu podľa individuálnych požiadaviek (napr. ráno, na obed, večer).

6 Odstraňovanie porúch

Regulátor Logamatic BC25 kontroluje všetky bezpečnostné, regulačné a riadiace komponenty.

Ak sa počas prevádzky vyskytne porucha, zobrazí sa jej kód.

Ak kód poruchy bliká:

- ▶ Kotol treba vypnúť a znova zapnúť.

-alebo-

- ▶ Podržte stlačené tlačidlo **Reset** dovtedy, kým sa na textovom riadku nezobrazí **Reset**.

Kotol je znova v prevádzke a zobrazí sa teplota.

Ak poruchu nie je možné odstrániť:

- ▶ Zavolajte špecializovanú autorizovanú firmu alebo zákaznicky servis a oznámte im kód poruchy ako aj údaje o prístroji.

Údaje o kotle

Pokiaľ budete požadovať služby pre zákazníkov, je výhodou ak poskytnete presnejšie údaje o Vašom zariadení. Tieto údaje zistíte na typovom štítku alebo z nálepky o type prístroja na záslepke.

Logamax plus (napr. GB172-24 T50...)

.....

Sériové číslo

.....

Dátum uvedenia do prevádzky:

.....

Zhotoviteľ zariadenia:

.....

7 Údržba

Revízia a údržba

Prevádzkovateľ je zodpovedný za bezpečnosť a ekologickú nezávadnosť vykurovacieho zariadenia (Spolkový zákon o ochrane proti imisiám).

Preto s autorizovanou špecializovanou firmou uzatvorte zmluvu o vykonávaní každoročnej revízie a údržby v potrebnom rozsahu. Zabezpečíte tak vysokú účinnosť a ekologické spaľovanie Vášho zariadenia.

Čistenie krytu

Utrite kryt vlhkou handrou. Nepoužívajte žiadne ostré čistiace prostriedky ani prostriedky s leptavým účinkom.

8 Ochrana životného prostredia/likvidácia odpadu

Ochrana životného prostredia je základné podnikové pravidlo skupiny Bosch.

Kvalita výrobkov, hospodárnosť a ochrana životného prostredia sú pre nás rovnako dôležité ciele. Zákony a predpisy o ochrane životného prostredia prísne dodržiavame.

Za účelom ochrany životného prostredia používame najlepšiu techniku a materiály pri zohľadnení aspektov hospodárnosti.

Obal

Čo sa týka obalov, zapájame sa do systémov likvidácie odpadov špecifických pre jednotlivé krajiny, ktoré zabezpečujú optimálnu recykláciu.

Žiadny z použitých obalových materiálov nezaťažuje životné prostredie a všetky je možné opätovne zúžitkovať.

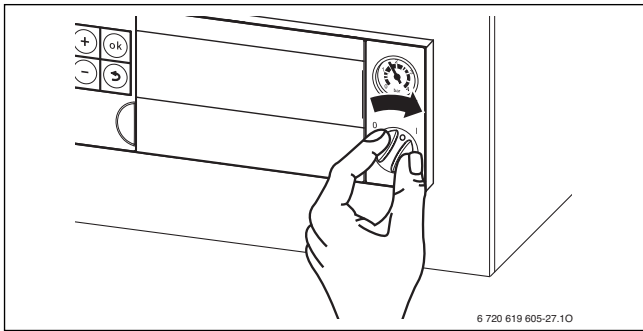
Staré zariadenia

Staré zariadenia obsahujú materiály, ktoré by sa mali odovzdať na recykláciu.

Montážne skupiny sa dajú ľahko oddeliť a umelé hmoty sú označené. Tým sa umožňuje roztriedenie rôznych montážnych skupín a ich odovzdanie na recykláciu príp. likvidáciu.

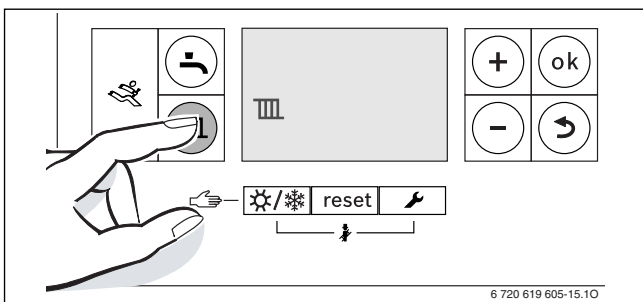
9 Stručný návod

Zapínanie/vypínanie



Zapnutie/vypnutie vykurovacej prevádzky

- ▶ Stláčajte tlačidlo dovtedy, kým na displeji nebude blikať symbol alebo .



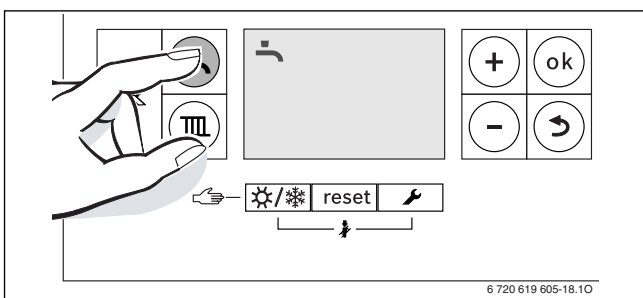
- ▶ Stlačte tlačidlo + alebo tlačidlo -, čím zapnete alebo vypnete vykurovaciu prevádzku:

- = vykurovacia prevádzka
- = žiadna vykurovacia prevádzka

- ▶ Ak si želáte uložiť nastavenie, stlačte tlačidlo **ok**.

Zapnutie/vypnutie prevádzky TUV

- ▶ Stláčajte tlačidlo dovtedy, kým na displeji nebude blikať symbol alebo .



Obr. 20 Indikácia prevádzky TUV

- ▶ Ak chcete nastaviť želanú prevádzku TUV, stlačte tlačidlo + alebo tlačidlo - :

- = prevádzka TUV
- + **Eco** = úsporná prevádzka
- = žiadna prevádzka TUV

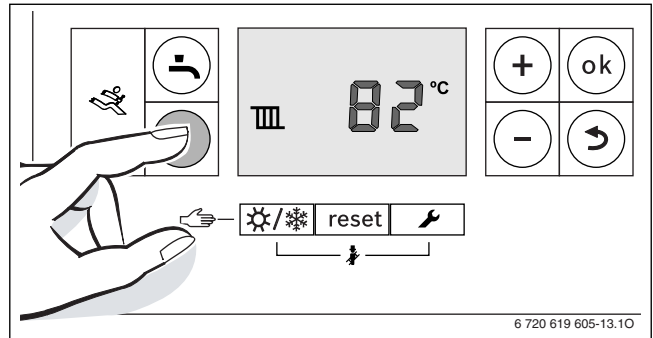
- ▶ Ak si želáte uložiť nastavenie, stlačte tlačidlo **ok**. Na krátku dobu sa zobrazí symbol .

Nastavenie regulačného systému (príslušenstvo)

Vid' návod na obsluhu regulačného systému.

Nastavenie maximálnej teploty výstupu

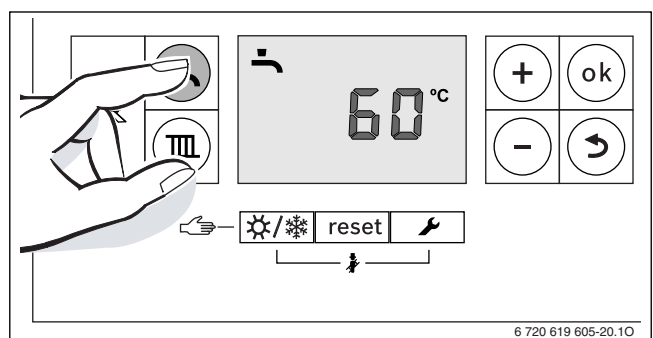
- ▶ Stlačte tlačidlo .



- ▶ Ak chcete nastaviť maximálnu teplotu výstupu, stlačte tlačidlo + alebo tlačidlo -.

Nastavte teplotu teplej vody

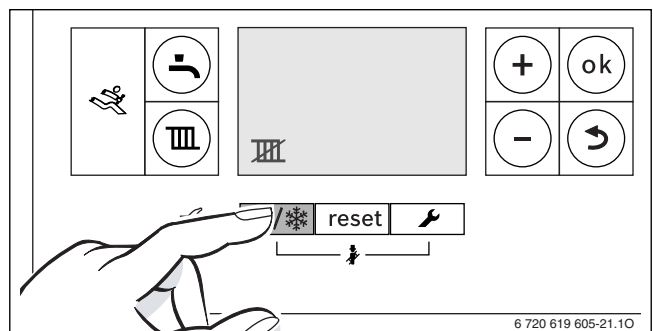
- ▶ Stlačte tlačidlo .



- ▶ Ak chcete nastaviť teplotu TUV, stlačte tlačidlo + alebo tlačidlo - :
- ▶ Ak si želáte uložiť nastavenie, stlačte tlačidlo **ok**.

Zapnutie/vypnutie letnej prevádzky

- ▶ Stláčajte tlačidlo dovtedy, kým na displeji nebude blikať symbol .



Obr. 21

- ▶ Ak si želáte uložiť nastavenie, stlačte tlačidlo **ok**.

Nastavenie protimrazovej ochrany

- ▶ Nastavenie maximálnej teploty výstupu na 30 °C.

Poznámky

Robert Bosch, spol. s r. o.
Divízia Termotechnika (TT) - Buderus
Ambrušova 4, Bratislava 821 04

www.buderus.sk
buderus@buderus.sk

Buderus